

# Índice de Okun



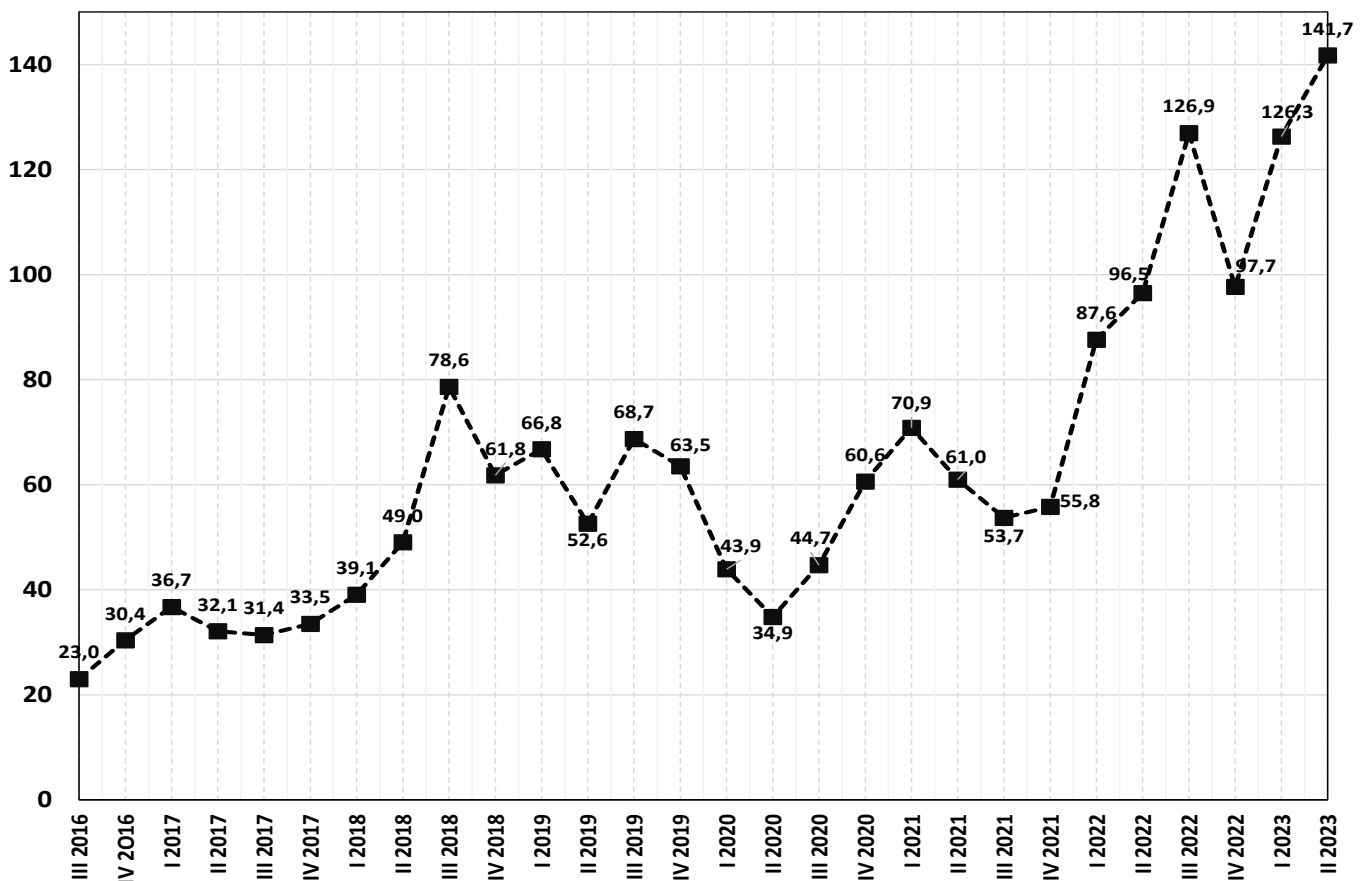
Instituto de Investigación

II trimestre de 2023

El Índice de Okun, conocido como “Índice de Miseria”, es la suma de la tasa de desempleo y la tasa de inflación anualizada. Es un indicador sintético de la disconformidad o malestar de la sociedad con la situación económica general, resultante de la pérdida de ingresos de las personas cuando no están empleadas, y del deterioro de su poder adquisitivo como consecuencia de la inflación.

- En el 2º trimestre de 2023 el indicador de Argentina aumentó 15,4 puntos respecto del trimestre anterior, como resultado de la aceleración de la inflación mensual promedio.
- Entre los países seleccionados de Sudamérica el mayor índice del 2º trimestre de 2023 fue el de Argentina (141,7), seguido por Colombia (16,4) y Brasil (11,1). Los más bajos han sido los de Ecuador (6,3) y Paraguay (6,2).

## ARGENTINA: EVOLUCIÓN DEL ÍNDICE DE OKUN (2016-2023)



Fuente: elaboración propia en base a datos de INDEC

Decano Facultad de Ciencias Económicas y Empresariales: Héctor F. Dama  
 Director Instituto de Investigación: Juan Massot

Viamonte 1816 - C1056ABB - CABA - Argentina - (+54-11) 4811-5327 / 6052 / 7441  
 fceye.usal.edu.ar - @usal.fceye

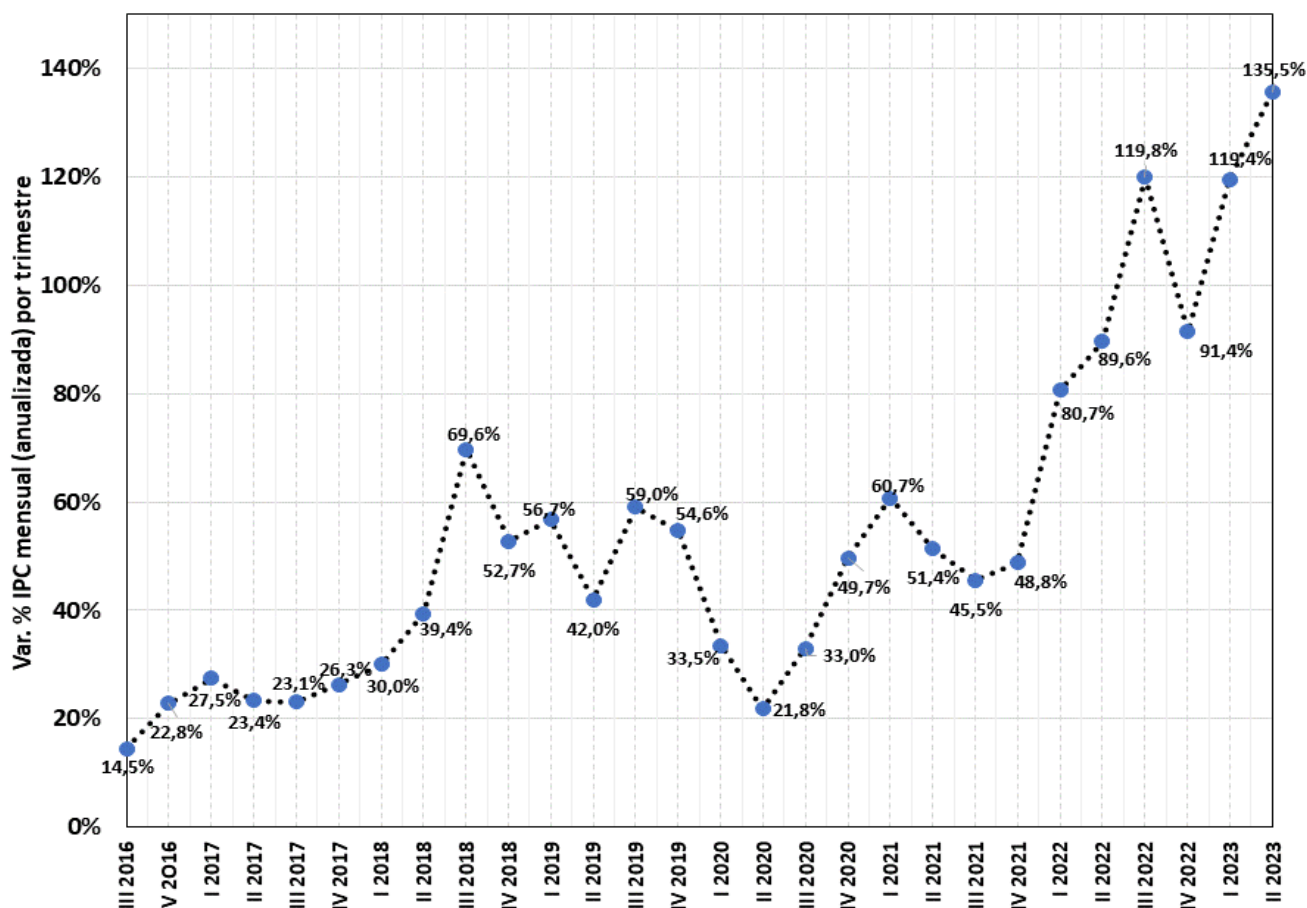
**ARGENTINA**

Trimestre	Inflación mensual anualizada	Promedio de cada año	Desempleo	Promedio de cada año	Índice de Okun	Promedio de cada año
III 2016	14,5%	18,7%	8,5%	8,1%	23,0	26,7
IV 2016	22,8%		7,6%		30,4	
I 2017	27,5%	25,1%	9,2%	8,4%	36,7	33,4
II 2017	23,4%		8,7%		32,1	
III 2017	23,1%		8,3%		31,4	
IV 2017	26,3%		7,2%		33,5	
I 2018	30,0%	47,9%	9,1%	9,2%	39,1	57,1
II 2018	39,4%		9,6%		49,0	
III 2018	69,6%		9,0%		78,6	
IV 2018	52,7%		9,1%		61,8	
I 2019	56,7%	44,6%	10,1%	10,5%	66,8	55,1
II 2019	42,0%		10,6%		52,6	
III 2019	59,0%		9,7%		68,7	
IV 2019	54,6%		8,9%		63,5	
I 2020	33,5%	34,5%	10,4%	11,5%	43,9	46,0
II 2020	21,8%		13,1%		34,9	
III 2020	33,0%		11,7%		44,7	
IV 2020	49,7%		11,0%		60,6	
I 2021	60,7%	51,6%	10,2%	8,8%	70,9	60,3
II 2021	51,4%		9,6%		61,0	
III 2021	45,5%		8,2%		53,7	
IV 2021	48,8%		7,0%		55,8	
I 2022	80,7%	95,4%	7,0%	6,8%	87,6	102,2
II 2022	89,6%		6,9%		96,5	
III 2022	119,8%		7,1%		126,9	
IV 2022	91,4%		6,3%		97,7	
I 2023	119,4%		6,9%		126,3	
II 2023	135,5%		6,2%		141,7	

Fuente: elaboración propia en base a datos de INDEC.

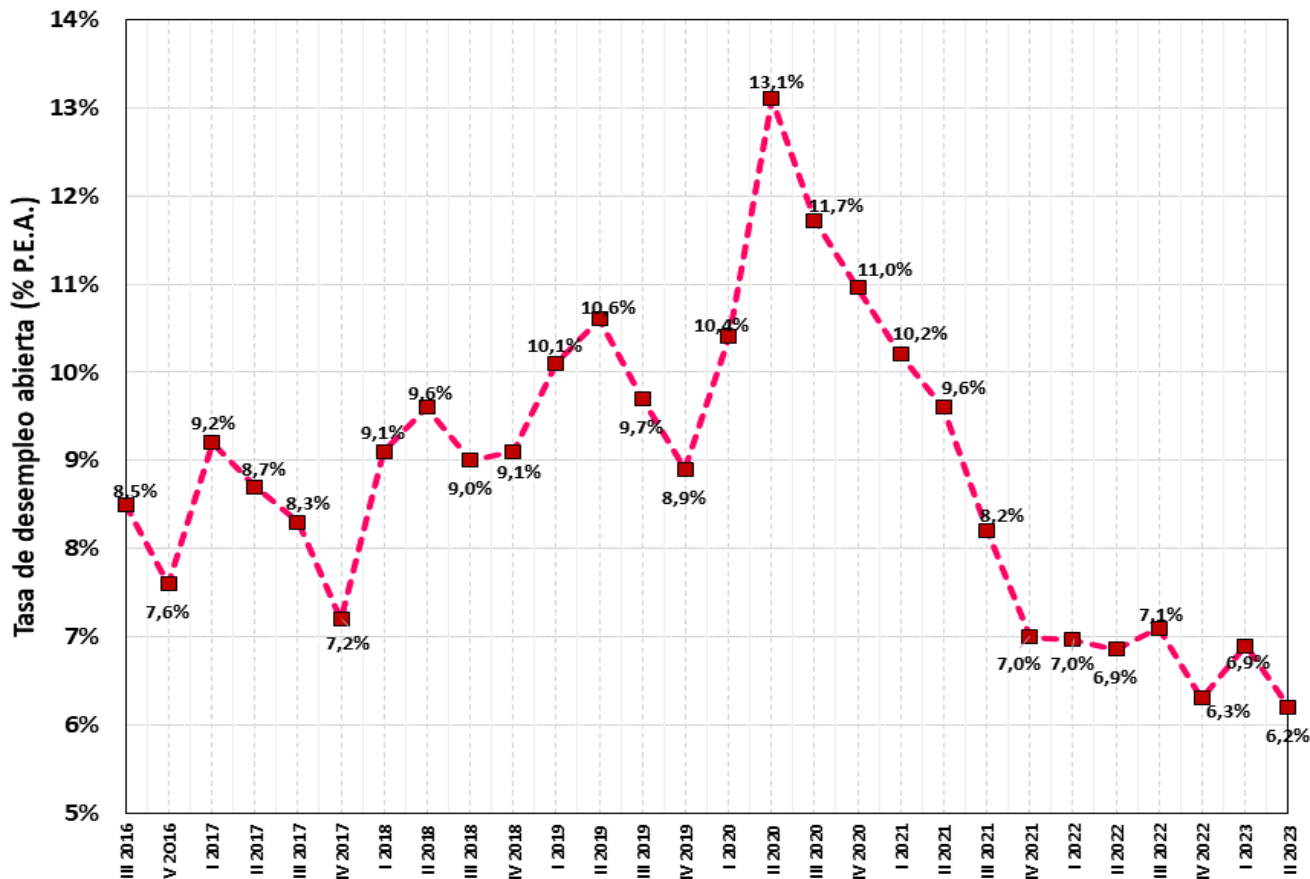
- ✓ Tendencia del índice de Okun para Argentina: inequívocamente creciente, y de manera permanente.
- ✓ La aceleración de la inflación sigue siendo el principal determinante de la tendencia a la suba del índice de Okun.
- ✓ Mayor inflación mensual promedio 2° trimestre de 2023: 7,6% en Neuquén (anualizada: 141,7%)
- ✓ Mayor tasa de desempleo 2° trimestre de 2023: 8,3% en la ciudad de Córdoba.

**ARGENTINA: INFLACIÓN MENSUAL (IPC) ANUALIZADA.**



Fuente: elaboración propia en base a datos de INDEC.

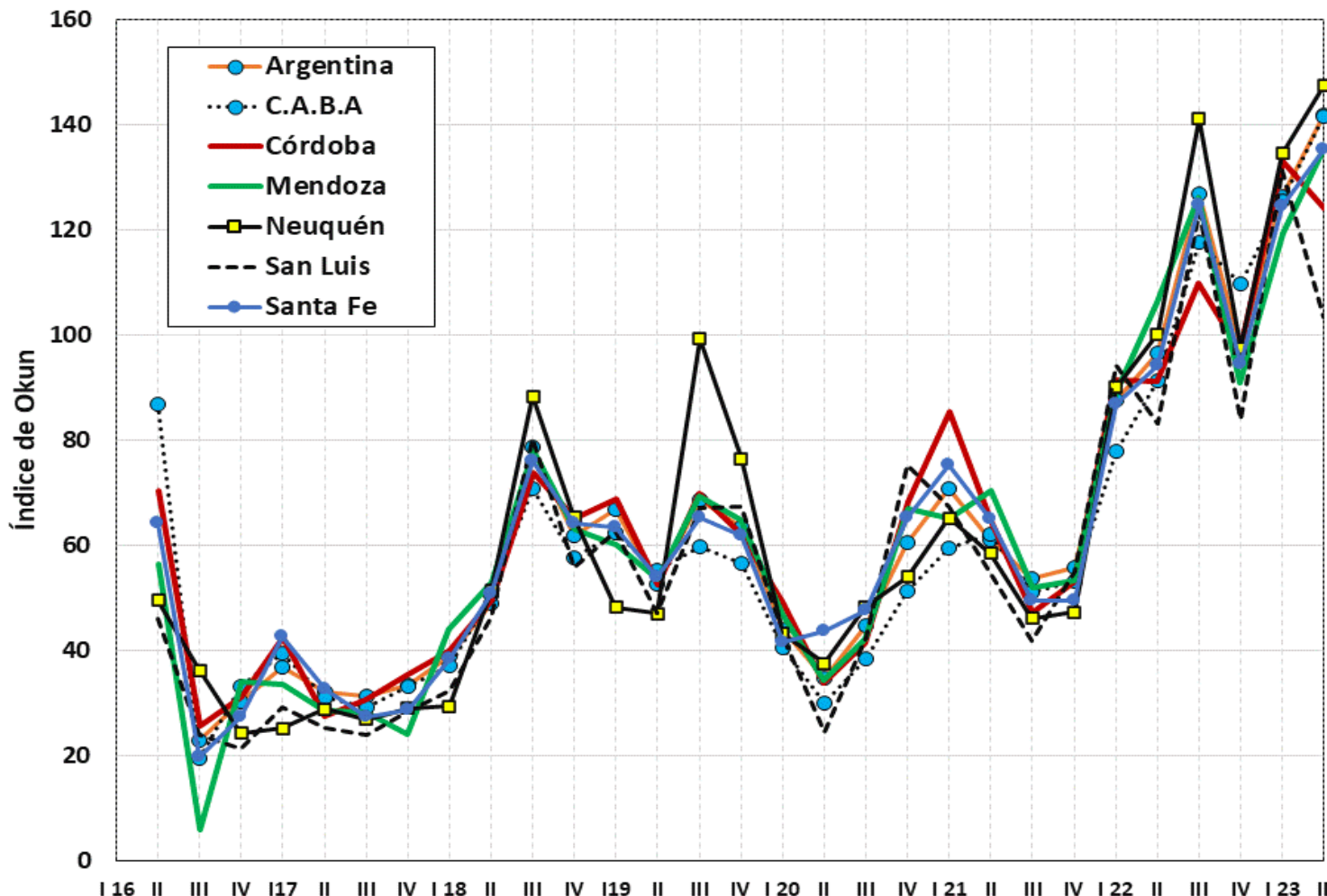
**ARGENTINA: TASA DE DESEMPLEO.**



Fuente: elaboración propia en base a datos de INDEC.

## GRANDES AGLOMERADOS URBANOS DE ARGENTINA. ÍNDICE DE OKUN (2016-2023)

- En el 2º trimestre de 2023 el Índice de Okun aumentó en Mendoza, la Ciudad de Buenos Aires, Neuquén y la provincia de Santa Fe, y disminuyó en Córdoba y en San Luis
- El mayor nivel del Índice se observó en Neuquén (147,3), y el menor en San Luis (103,5).
- Las subas observadas reflejan en todos los casos la aceleración de la inflación mensual anualizada. Los mayores incrementos del Índice de Okun se registraron en Mendoza (16,3 puntos) y en la Ciudad de Buenos Aires (16,2 puntos).
- Las mayores tasas de inflación mensual anualizadas se observaron en Neuquén (141,7%) y en la Ciudad Autónoma de Buenos Aires (137,8%). Las menores se registraron en Córdoba (115,9%) y San Luis (101,2%).



Fuentes: Instituto Nacional de Estadística y Censos, Dirección General de Estadística y Censos del GCBA; Dirección General de Estadística y Censos de la Provincia de Córdoba, Dirección de Estadísticas e Investigaciones Económicas del Gob. de la Provincia de Mendoza, Dirección Provincial de Estadística y Censos del Gobierno de la Provincia de Neuquén, Dir. Provincia de Estadística y Censos de la Provincia de San Luis, e Instituto Provincial de Estadística y Censos de la Provincia de Santa Fe. Para la tasa de desocupación de Santa Fe se consideró el promedio simple de los valores computados por el INDEC para los aglomerados Gran Rosario v Gran Santa Fe.

### Índice de Okun

Jurisdicc.	Trimestre	
	I 2023	II 2023
Neuquén	134,5	147,3
C.A.B.A.	125,5	141,7
Mendoza	119,3	135,6
Santa Fe	124,5	135,3
Córdoba	133,1	124,2
San Luis	131,3	103,5
Nacional	126,3	141,7

Var. trim en p.p.	Factor de mayor incidencia
12,8	Inflación
16,2	Inflación
16,3	Inflación
10,8	Inflación
-8,9	Inflación
-27,8	Inflación
15,4	Inflación

**Diferencia entre máximo y mínimo**

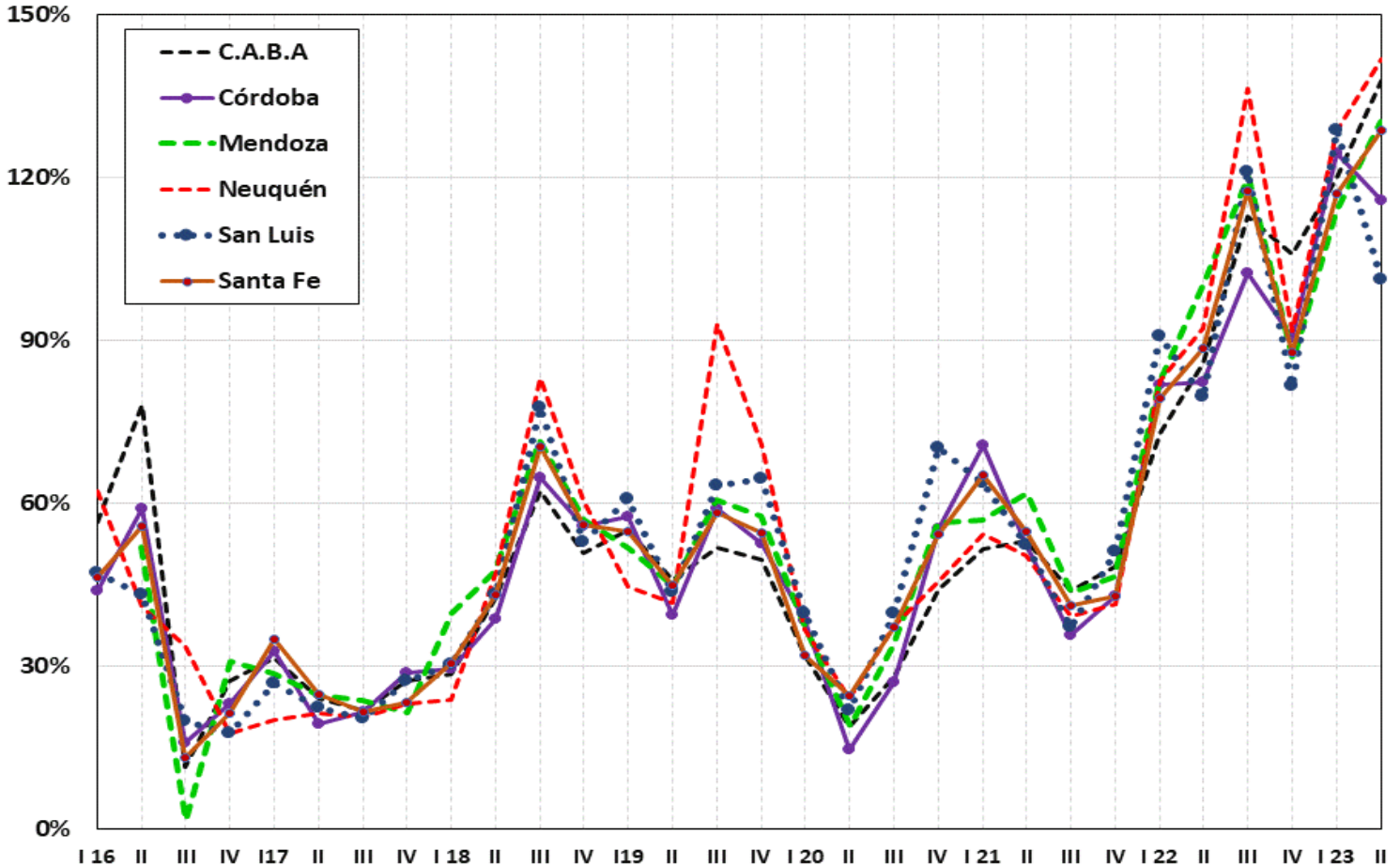
Máximo 2º trimestre 2023: Neuquén (147,3)  
 Mínimo 2º trimestre 2023: C.A.B.A. (103,5)      43,8 puntos

Máximo 1º trimestre 2023: Neuquén (134,5)  
 Mínimo 1º trimestre 2023: Mendoza (119,3)      15,2 puntos

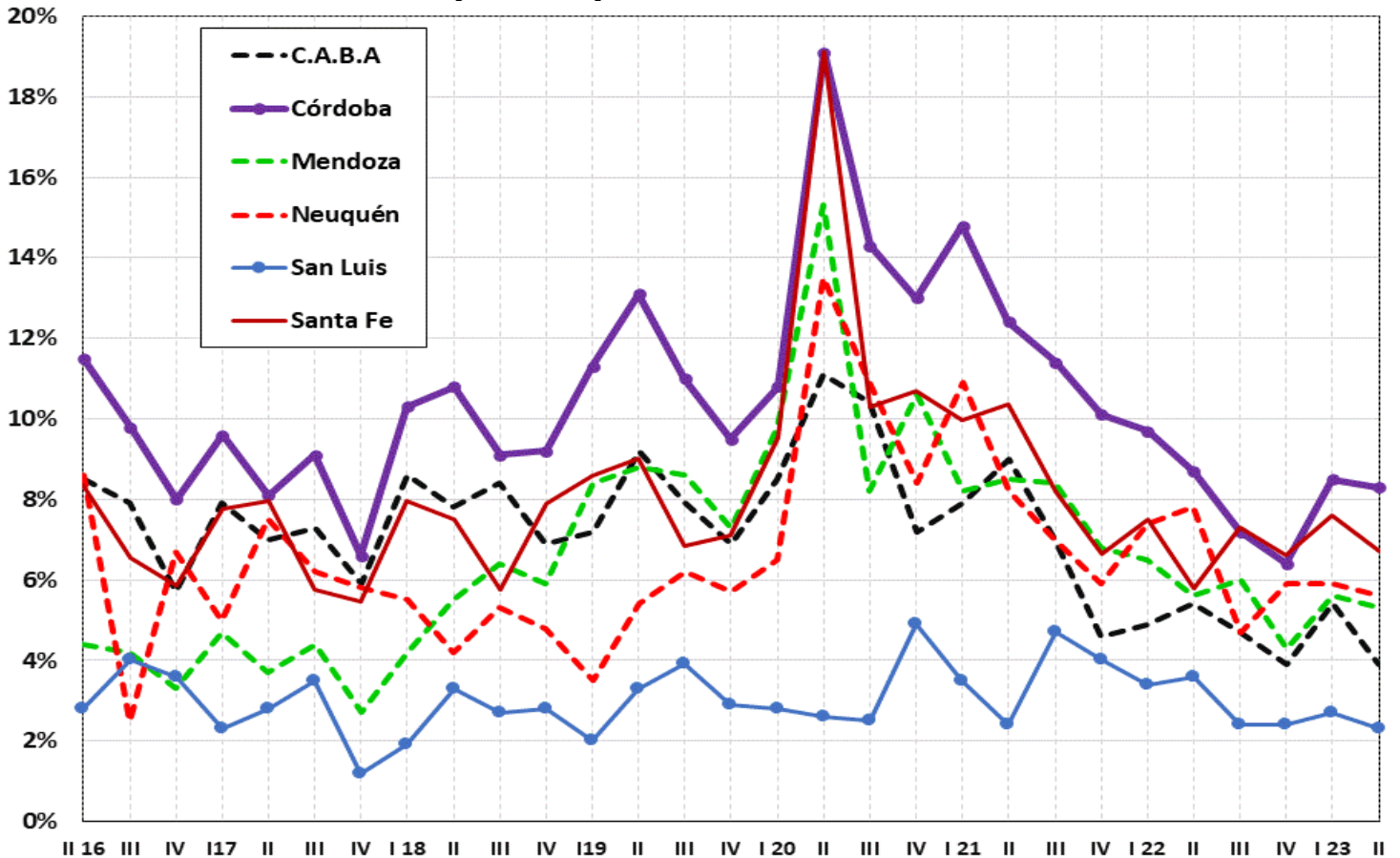
Fuentes: Instituto Nacional de Estadística y Censos, Dirección General de Estadística y Censos del GCBA; Dirección General de Estadística y Censos de la Provincia de Córdoba, Dirección de Estadísticas e Investigaciones Económicas del Gob. de la Provincia de Mendoza, Dirección Provincial de Estadística y Censos del Gobierno de la Provincia de Neuquén, Dir. Provincia de Estadística y Censos de la Provincia de San Luis, e Instituto Provincial de Estadística y Censos de la Provincia de Santa Fe. Para la tasa de desocupación de Santa Fe se consideró el promedio simple de los valores computados por el INDEC para los aglomerados Gran Rosario y Gran Santa Fe.



### TASA DE INFLACIÓN MENSUAL ANUALIZADA POR TRIMESTRE (2016-23)



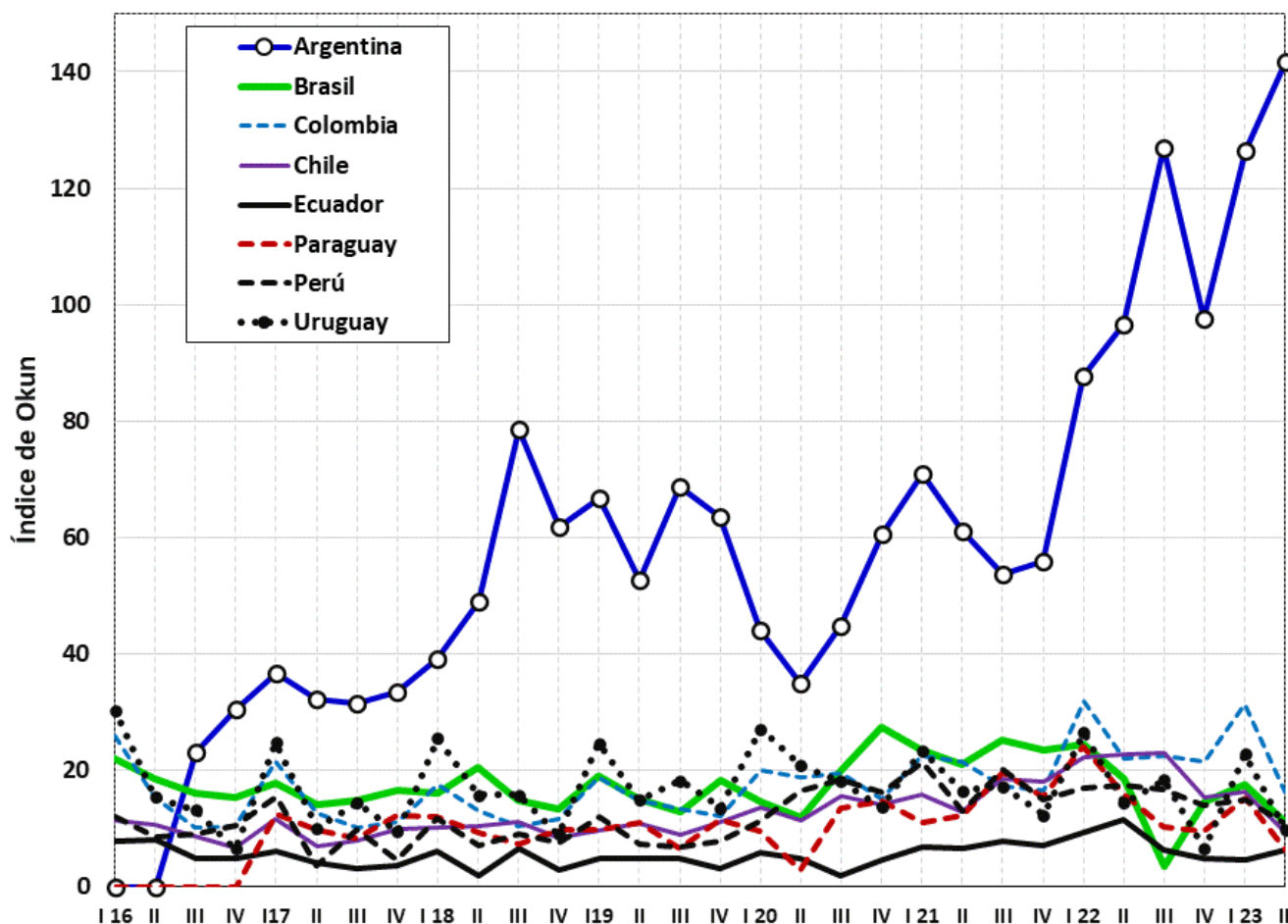
### TASA DE DESEMPLEO POR TRIMESTRE (2016-23)



Fuentes: Instituto Nacional de Estadística y Censos, Dirección General de Estadística y Censos del GCBA; Dirección General de Estadística y Censos de la Provincia de Córdoba, Dirección de Estadísticas e Investigaciones Económicas del Gob. de la Provincia de Mendoza, Dirección Provincial de Estadística y Censos del Gobierno de la Provincia de Neuquén, Dir. Provincia de Estadística y Censos de la Provincia de San Luis, e Instituto Provincial de Estadística y Censos de la Provincia de Santa Fe. Para la tasa de desocupación de Santa Fe se consideró el promedio simple de los valores computados por el INDEC para los aglomerados Gran Rosario y Gran Santa Fe.

**PAÍSES SELECCIONADOS DE SUDAMÉRICA  
 ÍNDICE DE OKUN (2016-2023)**

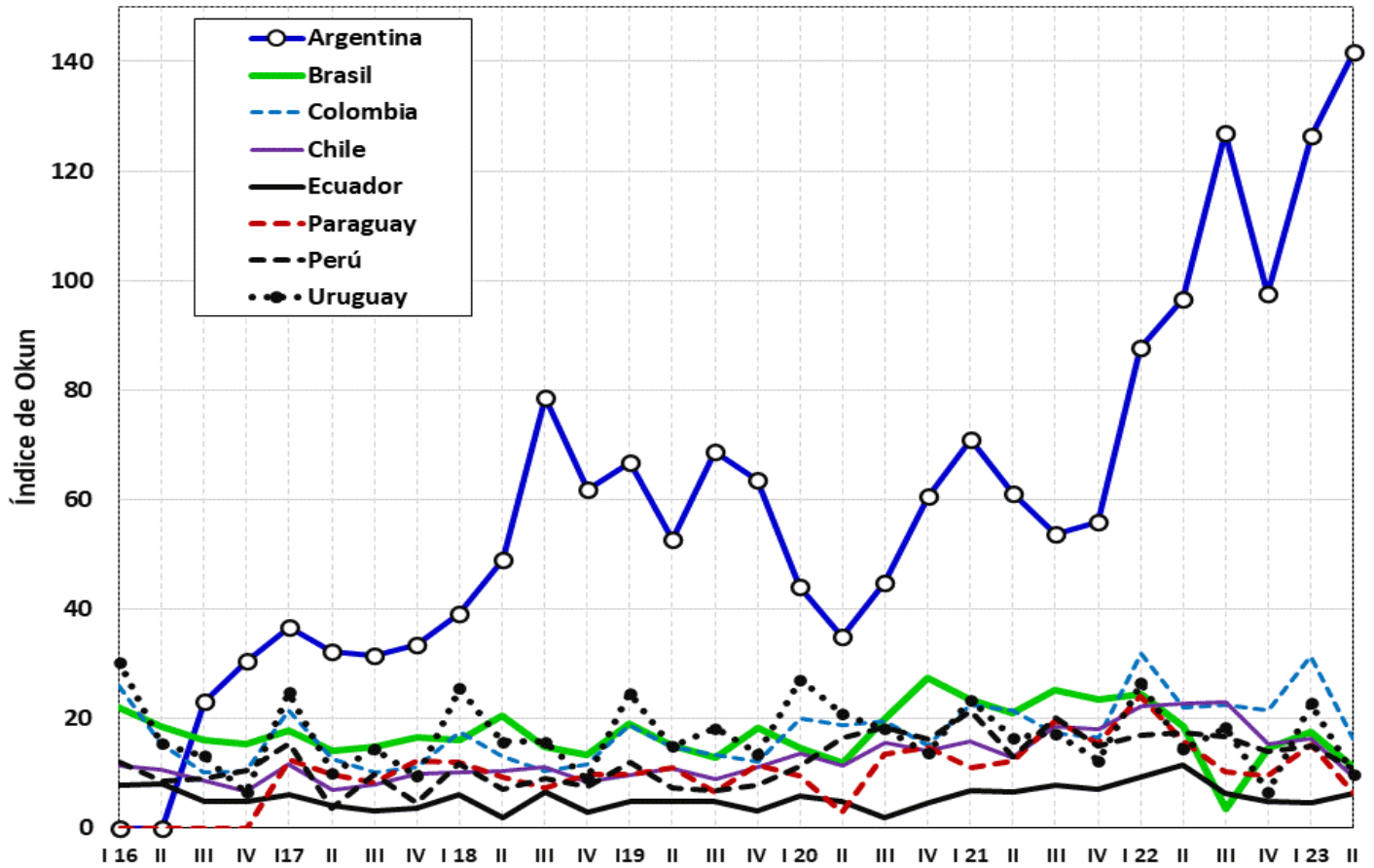
Máximo 2° trimestre 2023: Argentina (141,7)    Mínimo 2° trimestre 2023: Paraguay (6,2)  
 Máximo 1er trimestre 2023: Argentina (126,3)    Mínimo 1er trimestre 2023: Ecuador (4,6)



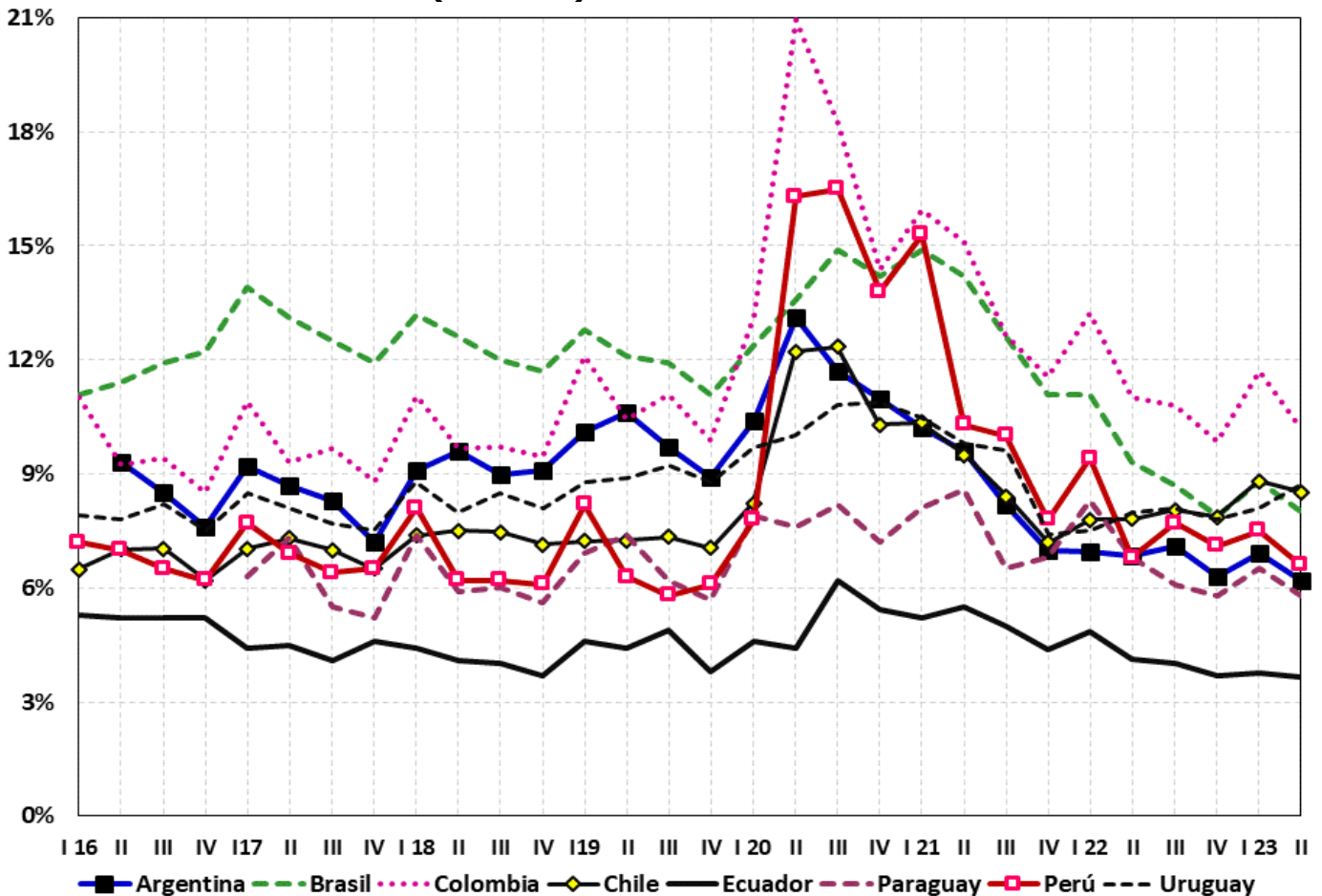
Índice de Okun				
País	Trimestre		Var. trim en p.p.	Factor de mayor incidencia
	I 2023	II 2023		
Argentina	126,3	141,7	15,4	Inflación
Colombia	31,2	16,4	-14,8	Inflación
Brasil	17,4	11,1	-6,4	Inflación
Perú	14,8	10,8	-4,0	Inflación
Uruguay	22,8	9,8	-13,0	Inflación
Chile	16,3	9,3	-6,9	Desempleo
Ecuador	4,6	6,3	1,8	Inflación
Paraguay	15,2	6,2	-9,0	Inflación

Fuentes de la información: Instituto Nacional de Estadística y Censos (Argentina), Banco Central do Brasil, Instituto Brasileiro de Geografía e Estatística (Brasil), Departamento Administrativo Nacional de Estadística (Colombia), Banco de la República (Colombia), Banco Central de Chile, Instituto Nacional de Estadísticas (Chile), Instituto Nacional de Estadística e Informática (Perú), Banco Central de Reserva (Perú) e Instituto Nacional de Estadística (Uruguay).

**TASA DE INFLACIÓN MENSUAL ANUALIZADA POR TRIMESTRE (2016-23)**



**TASA DE DESEMPLEO POR TRIMESTRE (2016-23)**

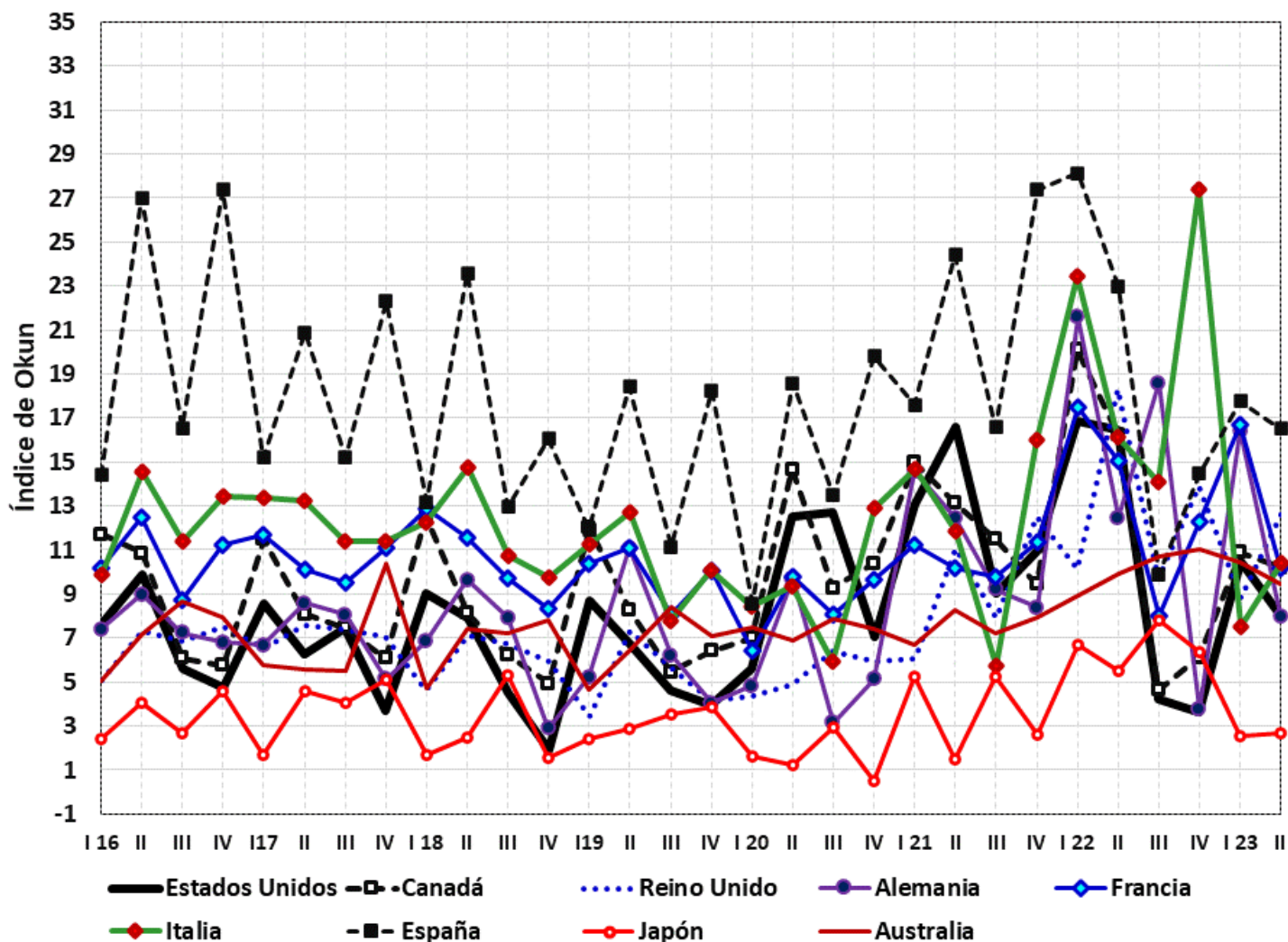


Fuentes de la información: Instituto Nacional de Estadística y Censos (Argentina), Banco Central do Brasil, Instituto Brasileiro de Geografia e Estatística (Brasil), Departamento Administrativo Nacional de Estadística (Colombia), Banco de la República (Colombia), Banco Central de Chile, Instituto Nacional de Estadísticas (Chile), Instituto Nacional de Estadística e Informática (Perú), Banco Central de Reserva (Perú) e Instituto Nacional de Estadística (Uruguay).

**PAÍSES SELECCIONADOS DE ALTOS INGRESOS  
 ÍNDICE DE OKUN (2016-2023)**

Máximo 2º trimestre 2022: España (16,5)  
 Máximo 1º trimestre 2023: España (17,7)

Mínimo 2º trimestre 2022: Japón (2,7)  
 Mínimo 1º trimestre 2023: Japón (2,6)



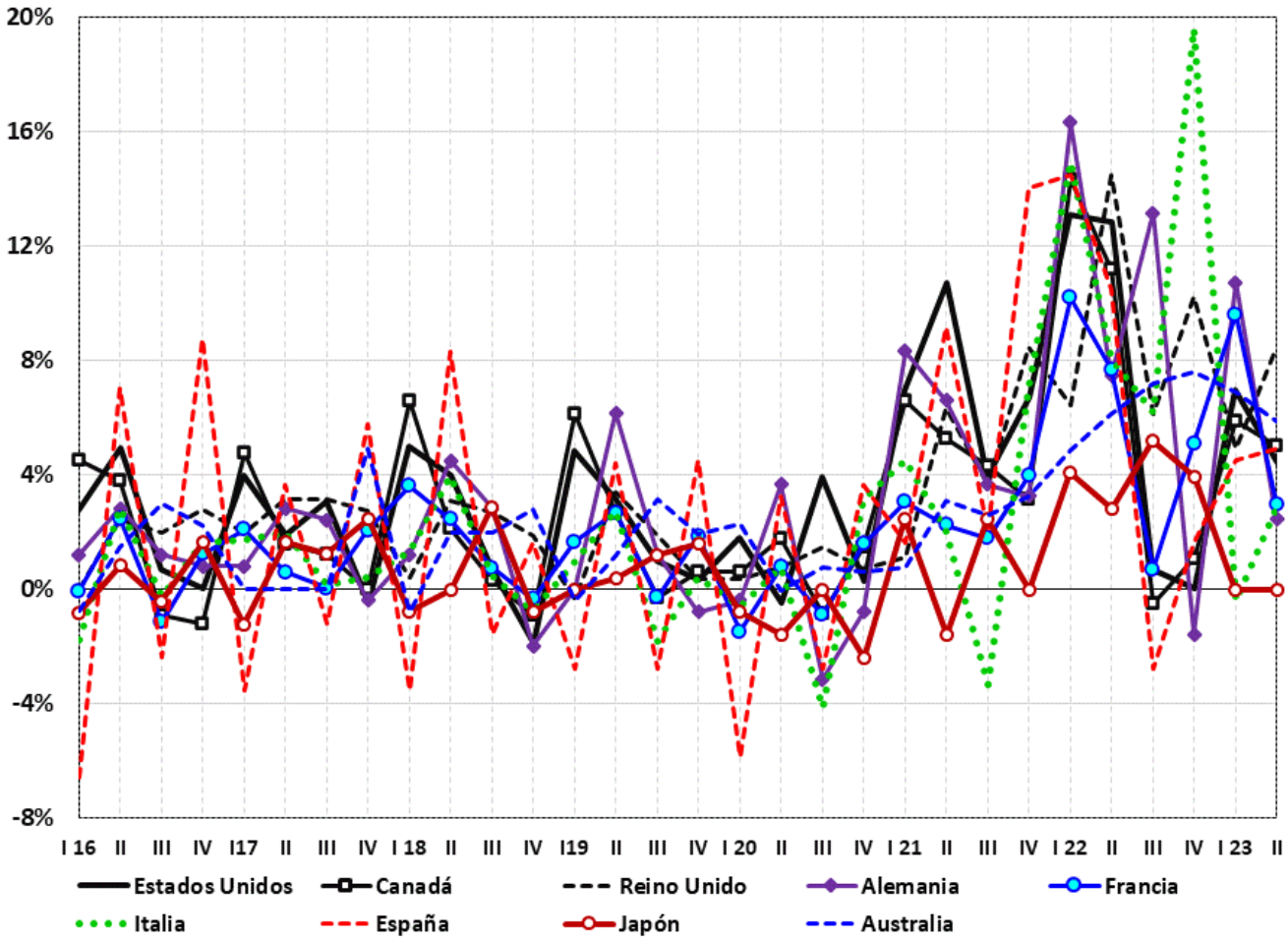
Índice de Okun

País	Trimestre		Var. trim. en p.p.
	I 2023	II 2023	
España	17,7	16,5	-1,2
Reino Unido	8,8	12,7	3,9
Italia	7,5	10,4	2,9
Canadá	10,9	10,2	-0,7
Francia	16,7	10,2	-6,5
Australia	10,4	9,5	-0,9
Estados Unidos	10,5	8,0	-2,5
Alemania	16,4	8,0	-8,4
Japón	2,6	2,7	0,1

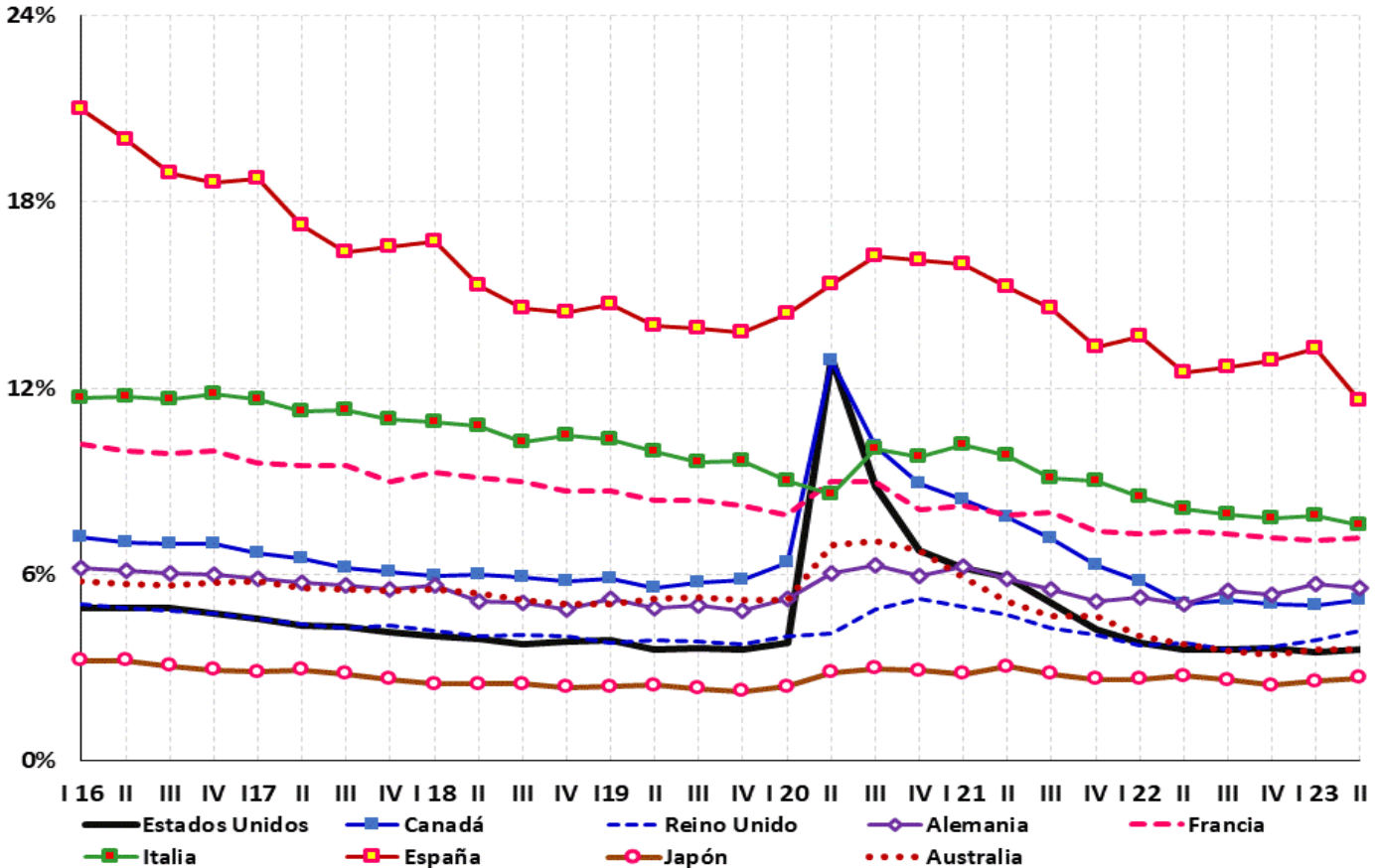
Fuentes de la información: Bureau of Labor Statistics (EE.UU.), Federal Reserve Bank of Saint Louis (EE.UU.), Australian Bureau of Statistics, Reserve Bank of Australia, Statistics Bureau (Japón), OCDE, Banco Central Europeo, Eurostat, Statistisches Bundesamt (Alemania), Office for National Statistics (Reino Unido), Istituto Nazionale di Statistica (Italia), Instituto Nacional de Estadística (España), Ministerio de Empleo y Seguridad Social (España), Institut National de la Statistique et des Etudes Économiques (Francia), y Statistics Canada (Canadá).



### TASA DE INFLACIÓN MENSUAL ANUALIZADA POR TRIMESTRE (2016-23)



### TASA DE DESEMPLEO POR TRIMESTRE (2016-23)



Fuentes de la información: Bureau of Labor Statistics (EE.UU.), Federal Reserve Bank of Saint Louis (EE.UU.), Australian Bureau of Statistics, Reserve Bank of Australia, Statistics Bureau (Japón), OCDE, Banco Central Europeo, Eurostat, Statistisches Bundesamt (Alemania), Office for National Statistics (Reino Unido), Istituto Nazionale di Statistica (Italia), Instituto Nacional de Estadística (España), Ministerio de Empleo y Seguridad Social (España), Institut National de la Statistique et des Études Économiques (Francia), y Statistics Canada (Canadá).

## ANEXO ESTADÍSTICO

### I. ÍNDICE DE OKUN (2016-23)

#### CUADRO I. 1.: ARGENTINA

Trim.	Argentina	C.A.B.A	Córdoba	Mendoza	Neuquén	San Luis	Santa Fe
I 16	s.d.	s.d.	s.d.	s.d.	s.d.	s.d.	s.d.
II	s.d.	86,7	70,5	56,4	49,6	45,9	64,2
III	23,0	19,4	25,7	5,8	36,3	24,0	19,7
IV	30,4	33,1	31,1	34,2	24,3	21,3	27,3
I 17	36,7	39,4	42,5	33,5	25,3	29,1	42,7
II	32,1	31,1	27,6	28,5	28,9	25,2	32,7
III	31,4	29,1	30,7	28,3	26,9	24,0	27,5
IV	33,5	33,2	35,4	24,2	29,0	28,5	28,8
I 18	39,1	37,1	39,9	44,0	29,5	32,2	38,5
II	49,0	50,5	49,5	53,1	51,3	46,4	50,8
III	78,6	70,7	73,9	77,9	88,3	80,2	76,1
IV	61,8	57,7	65,1	63,0	65,3	55,7	64,1
I 19	66,8	62,3	68,8	60,1	48,2	62,7	63,5
II	52,6	55,1	52,5	53,6	47,1	47,0	54,0
III	68,7	59,8	70,0	69,3	99,3	67,1	65,2
IV	63,5	56,6	62,2	65,0	76,4	67,4	61,8
I 20	43,9	40,5	49,3	46,9	43,3	42,6	41,6
II	34,9	29,9	33,9	34,4	37,5	24,5	43,6
III	44,7	38,5	41,3	42,2	48,3	42,3	47,5
IV	60,6	51,4	68,3	67,0	54,0	75,1	65,2
I 21	70,9	59,4	85,4	65,3	65,1	67,3	75,2
II	61,0	62,1	64,7	70,5	58,5	54,7	65,1
III	53,7	51,0	47,2	52,1	46,2	41,8	49,4
IV	55,8	53,0	53,1	53,3	47,3	55,1	49,6
I 22	87,6	77,8	91,5	88,8	90,0	94,2	86,9
II	96,5	91,2	91,1	106,1	100,1	83,2	94,2
III	126,9	117,6	109,7	126,2	141,0	123,4	124,7
IV	97,7	109,7	96,9	90,8	97,6	84,0	94,4
I 23	126,3	125,5	133,1	119,3	134,5	131,3	124,5
II	141,7	141,7	124,2	135,6	147,3	103,5	135,3

Fuentes: Instituto Nacional de Estadística y Censos, Dirección General de Estadística y Censos del GCBA; Dirección General de Estadística y Censos de la Provincia de Córdoba, Dirección de Estadísticas e Investigaciones Económicas del Gob. de la Provincia de Mendoza, Dirección Provincial de Estadística y Censos del Gobierno de la Provincia de Neuquén, Dir. Provincia de Estadística y Censos de la Provincia de San Luis, e Instituto Provincial de Estadística y Censos de la Provincia de Santa Fe. Para la tasa de desocupación de Santa Fe se consideró el promedio simple de los valores computados por el INDEC para los aglomerados Gran Rosario y Gran Santa Fe.

**CUADRO I. 2.: PAÍSES SELECCIONADOS DE SUDAMÉRICA**

Trim.	Argentina	Brasil	Colombia	Chile	Ecuador	Paraguay	Perú	Uruguay
<b>I 16</b>	s.d.	22,0	26,0	11,4	7,7	s.d.	11,9	30,2
<b>II</b>	s.d.	18,6	15,4	10,7	8,0	s.d.	8,5	15,3
<b>III</b>	23,0	16,1	10,0	8,6	4,8	s.d.	9,1	13,1
<b>IV</b>	30,4	15,2	10,4	6,6	4,9	s.d.	10,4	6,5
<b>I 17</b>	36,7	17,8	21,4	11,5	6,1	12,5	15,4	24,7
<b>II</b>	32,1	14,0	12,6	6,9	4,1	9,7	3,6	10,1
<b>III</b>	31,4	14,9	10,2	7,8	3,0	8,3	9,9	14,4
<b>IV</b>	33,5	16,6	11,2	9,8	3,7	12,2	4,5	9,5
<b>I 18</b>	39,1	16,0	17,5	10,2	6,0	11,9	11,6	25,4
<b>II</b>	49,0	20,4	13,2	10,3	1,8	9,1	7,1	15,7
<b>III</b>	78,6	14,9	10,3	11,1	6,7	7,2	9,1	15,8
<b>IV</b>	61,8	13,3	11,6	8,4	2,9	9,7	7,7	8,9
<b>I 19</b>	66,8	19,0	18,7	9,7	4,7	9,7	11,9	24,6
<b>II</b>	52,6	15,0	14,9	10,9	4,9	11,1	7,4	14,9
<b>III</b>	68,7	12,9	13,3	9,0	4,8	6,6	6,9	18,2
<b>IV</b>	63,5	18,4	12,0	11,1	3,0	11,4	7,9	13,5
<b>I 20</b>	43,9	14,5	20,0	13,6	5,7	9,5	11,2	27,1
<b>II</b>	34,9	11,9	18,8	11,4	4,9	2,9	16,5	20,8
<b>III</b>	44,7	20,0	19,5	15,6	1,9	13,5	18,5	18,1
<b>IV</b>	60,6	27,3	15,1	13,9	4,5	14,6	16,2	13,6
<b>I 21</b>	70,9	23,4	22,4	15,7	6,7	10,9	21,3	23,4
<b>II</b>	61,0	21,1	21,4	12,7	6,5	12,3	13,1	16,5
<b>III</b>	53,7	25,2	17,3	18,4	7,7	19,6	20,0	17,2
<b>IV</b>	55,8	23,5	16,6	18,1	7,0	15,5	14,9	12,3
<b>I 22</b>	87,6	24,5	31,8	22,3	9,2	24,1	17,0	26,4
<b>II</b>	96,5	18,5	21,9	22,7	11,6	16,0	17,4	14,3
<b>III</b>	126,9	3,5	22,4	23,0	6,2	10,2	16,6	18,3
<b>IV</b>	97,7	14,6	21,4	15,3	4,8	9,5	13,9	6,5
<b>I 23</b>	126,3	17,4	31,2	16,3	4,6	15,2	14,8	22,8
<b>II</b>	141,7	11,1	16,4	9,3	6,3	6,2	10,8	9,8

Fuentes de la información: Instituto Nacional de Estadística y Censos (Argentina), Banco Central do Brasil, Instituto Brasileiro de Geografía e Estatística (Brasil), Departamento Administrativo Nacional de Estadística (Colombia), Banco de la República (Colombia), Banco Central de Chile, Instituto Nacional de Estadísticas (Chile), Instituto Nacional de Estadística e Informática (Perú), Banco Central de Reserva (Perú) e Instituto Nacional de Estadística (Uruguay).

**CUADRO I. 3.: PAÍSES SELECCIONADOS DE ALTOS INGRESOS**

Trim.	Estados Unidos	Canadá	Reino Unido	Alemania	Francia	Italia	España	Japón	Australia
I 16	7,6	11,7	5,1	7,4	10,1	9,9	14,4	2,4	5,1
II	9,9	10,8	7,3	9,0	12,5	14,5	27,0	4,1	7,2
III	5,6	6,1	6,8	7,2	8,8	11,4	16,5	2,7	8,6
IV	4,8	5,7	7,5	6,8	11,2	13,4	27,4	4,6	7,9
I 17	8,6	11,5	6,5	6,7	11,7	13,4	15,2	1,7	5,8
II	6,3	8,1	7,6	8,6	10,1	13,3	20,9	4,6	5,6
III	7,4	7,5	7,4	8,1	9,5	11,4	15,2	4,0	5,5
IV	3,7	6,1	7,1	5,1	11,1	11,4	22,3	5,1	10,4
I 18	9,0	12,5	4,6	6,9	12,9	12,3	13,2	1,7	4,7
II	7,9	8,1	7,1	9,6	11,5	14,7	23,6	2,5	7,4
III	4,5	6,2	6,7	7,9	9,7	10,7	13,0	5,3	7,2
IV	1,9	4,9	5,9	2,9	8,4	9,7	16,1	1,6	7,8
I 19	8,7	12,0	3,5	5,2	10,3	11,3	11,9	2,4	4,7
II	6,7	8,3	7,3	11,1	11,1	12,7	18,4	2,8	6,4
III	4,6	5,4	5,7	6,2	8,1	7,8	11,2	3,5	8,4
IV	3,9	6,4	4,1	4,0	10,1	10,1	18,3	3,8	7,1
I 20	5,6	7,0	4,4	4,8	6,4	8,4	8,6	1,6	7,5
II	12,5	14,7	4,9	9,7	9,8	9,4	18,6	1,2	6,9
III	12,7	9,3	6,4	3,1	8,1	5,9	13,5	3,0	7,9
IV	7,1	10,4	6,0	5,1	9,7	12,9	19,8	0,5	7,4
I 21	13,1	15,0	6,0	14,6	11,2	14,7	17,6	5,2	6,7
II	16,6	13,1	11,1	12,5	10,2	11,8	24,4	1,5	8,3
III	9,0	11,5	7,9	9,2	9,8	5,8	16,6	5,2	7,2
IV	10,9	9,4	12,5	8,4	11,4	16,0	27,4	2,6	7,9
I 22	16,9	20,1	10,2	21,6	17,5	23,4	28,1	6,7	8,9
II	16,4	16,3	18,3	12,5	15,1	16,2	23,0	5,5	9,9
III	4,2	4,6	9,7	18,6	8,0	14,1	9,9	7,8	10,7
IV	3,6	6,1	13,9	3,7	12,3	27,4	14,5	6,4	11,0
I 23	10,5	10,9	8,8	16,4	16,7	7,5	17,7	2,6	10,4
II	8,0	10,2	12,7	8,0	10,2	10,4	16,5	2,7	9,5

Fuentes de la información: Bureau of Labor Statistics (EE.UU.), Federal Reserve Bank of Saint Louis (EE.UU.) Australian Bureau of Statistics, Reserve Bank of Australia, Statistics Bureau (Japón), OCDE, Banco Central Europeo, Eurostat, Statistisches Bundesamt (Alemania), Office for National Statistics (Reino Unido), Istituto Nazionale di Statistica (Italia), Instituto Nacional de Estadística (España), Ministerio de Empleo y Seguridad Social (España), Institut National de la Statistique et des Études Économiques (Francia), y Statistics Canada (Canadá).



## II. TASA DE INFLACIÓN MENSUAL ANUALIZADA POR TRIMESTRE (2016-22)

### CUADRO II. 1.: ARGENTINA

Trim.	Argentina	C.A.B.A	Córdoba	Mendoza	Neuquén	San Luis	Santa Fe
I 16	s.d.	56,6%	44,0%		62,2%	47,1%	46,5%
II	s.d.	78,2%	59,0%	52,0%	41,0%	43,1%	55,8%
III	14,5%	11,5%	15,9%	1,6%	33,8%	20,0%	13,1%
IV	22,8%	27,4%	23,1%	30,9%	17,6%	17,7%	21,5%
I 17	27,5%	31,5%	32,9%	28,8%	20,3%	26,8%	34,9%
II	23,4%	24,1%	19,5%	24,8%	21,4%	22,4%	24,8%
III	23,1%	21,8%	21,6%	23,9%	20,7%	20,5%	21,7%
IV	26,3%	27,3%	28,8%	21,5%	23,2%	27,3%	23,3%
I 18	30,0%	28,5%	29,6%	39,8%	24,0%	30,3%	30,5%
II	39,4%	42,7%	38,7%	47,6%	47,1%	43,1%	43,3%
III	69,6%	62,3%	64,8%	71,5%	83,0%	77,5%	70,4%
IV	52,7%	50,8%	55,9%	57,1%	60,5%	52,9%	56,2%
I 19	56,7%	55,1%	57,5%	51,7%	44,7%	60,7%	54,9%
II	42,0%	45,9%	39,4%	44,8%	41,7%	43,7%	45,0%
III	59,0%	51,9%	59,0%	60,7%	93,1%	63,2%	58,3%
IV	54,6%	49,7%	52,7%	57,7%	70,7%	64,5%	54,7%
I 20	33,5%	32,0%	38,5%	37,1%	36,8%	39,8%	32,0%
II	21,8%	18,8%	14,8%	19,1%	24,0%	21,9%	24,5%
III	33,0%	28,1%	27,0%	34,0%	37,4%	39,8%	37,2%
IV	49,7%	44,2%	55,3%	56,4%	45,6%	70,2%	54,5%
I 21	60,7%	51,5%	70,6%	57,1%	54,2%	63,8%	65,3%
II	51,4%	53,1%	52,3%	62,0%	50,3%	52,3%	54,8%
III	45,5%	44,0%	35,8%	43,7%	39,2%	37,1%	41,2%
IV	48,8%	48,4%	43,0%	46,5%	41,4%	51,1%	42,9%
I 22	80,7%	72,9%	81,8%	82,3%	82,6%	90,8%	79,4%
II	89,6%	85,8%	82,4%	100,5%	92,3%	79,6%	88,4%
III	119,8%	112,9%	102,5%	120,2%	136,3%	121,0%	117,4%
IV	91,4%	105,8%	90,5%	86,5%	91,7%	81,6%	87,8%
I 23	119,4%	120,1%	124,6%	113,7%	128,6%	128,6%	116,9%
II	135,5%	137,8%	115,9%	130,3%	141,7%	101,2%	128,6%

Fuentes: Instituto Nacional de Estadística y Censos, Dirección General de Estadística y Censos del GCBA; Dirección General de Estadística y Censos de la Provincia de Córdoba, Dirección de Estadísticas e Investigaciones Económicas del Gob. de la Provincia de Mendoza, Dirección Provincial de Estadística y Censos del Gobierno de la Provincia de Neuquén, Dir. Provincia de Estadística y Censos de la Provincia de San Luis, e Instituto Provincial de Estadística y Censos de la Provincia de Santa Fe. Para la tasa de desocupación de Santa Fe se consideró el promedio simple de los valores computados por el INDEC para los aglomerados Gran Rosario y Gran Santa Fe.

**CUADRO II. 2.: PAÍSES SELECCIONADOS DE SUDAMÉRICA**

Trim.	Argentina	Brasil	Colombia	Chile	Ecuador	Paraguay	Perú	Uruguay
<b>I 16</b>	s.d.	10,9%	15,0%	4,9%	2,4%	10,9%	4,7%	22,3%
<b>II</b>	s.d.	7,2%	6,1%	3,7%	2,8%	2,0%	1,5%	7,5%
<b>III</b>	14,5%	4,2%	0,6%	1,6%	-0,4%	-2,4%	2,6%	4,9%
<b>IV</b>	22,8%	3,0%	1,9%	0,4%	-0,3%	5,7%	4,2%	-1,0%
<b>I 17</b>	27,5%	3,9%	10,5%	4,5%	1,7%	6,2%	7,7%	16,2%
<b>II</b>	23,4%	0,9%	3,3%	-0,4%	-0,4%	2,4%	-3,3%	2,0%
<b>III</b>	23,1%	2,4%	0,5%	0,8%	-1,1%	2,8%	3,5%	6,7%
<b>IV</b>	26,3%	4,7%	2,3%	3,2%	-0,9%	7,0%	-2,0%	2,0%
<b>I 18</b>	30,0%	2,8%	6,5%	2,8%	1,6%	4,5%	3,5%	16,6%
<b>II</b>	39,4%	7,8%	3,5%	2,8%	-2,3%	3,2%	0,9%	7,7%
<b>III</b>	69,6%	2,9%	0,6%	3,7%	2,7%	1,2%	2,9%	7,3%
<b>IV</b>	52,7%	1,6%	2,2%	1,2%	-0,8%	4,1%	1,6%	0,8%
<b>I 19</b>	56,7%	6,2%	6,6%	2,4%	0,1%	2,8%	3,7%	15,8%
<b>II</b>	42,0%	2,9%	4,4%	3,7%	0,5%	3,7%	1,1%	6,0%
<b>III</b>	59,0%	1,0%	2,2%	1,6%	-0,1%	0,4%	1,1%	9,0%
<b>IV</b>	54,6%	7,3%	2,1%	4,1%	-0,8%	5,7%	1,8%	4,7%
<b>I 20</b>	33,5%	2,1%	6,8%	5,3%	1,1%	1,6%	3,4%	17,4%
<b>II</b>	21,8%	-1,7%	-2,1%	-0,8%	0,5%	-4,7%	0,2%	10,8%
<b>III</b>	33,0%	5,1%	1,2%	3,2%	-4,3%	5,3%	2,0%	7,3%
<b>IV</b>	49,7%	13,1%	0,7%	3,7%	-0,9%	7,4%	2,4%	2,7%
<b>I 21</b>	60,7%	8,5%	6,4%	5,3%	1,5%	2,8%	6,0%	12,9%
<b>II</b>	51,4%	6,9%	6,3%	3,2%	1,0%	3,7%	2,8%	6,7%
<b>III</b>	45,5%	12,6%	4,7%	10,0%	2,7%	13,1%	10,0%	7,6%
<b>IV</b>	48,8%	12,4%	5,1%	10,9%	2,6%	8,7%	7,1%	4,9%
<b>I 22</b>	80,7%	13,4%	18,6%	14,5%	4,3%	15,8%	7,6%	18,9%
<b>II</b>	89,6%	9,2%	10,9%	14,9%	7,4%	9,2%	10,6%	6,3%
<b>III</b>	119,8%	-5,2%	11,6%	14,9%	2,2%	4,1%	8,9%	10,2%
<b>IV</b>	91,4%	6,7%	11,6%	7,4%	1,1%	3,7%	6,8%	-1,3%
<b>I 23</b>	119,4%	8,6%	19,5%	7,4%	0,8%	8,7%	7,3%	14,7%
<b>II</b>	135,5%	3,1%	6,2%	0,8%	2,7%	0,4%	4,2%	1,1%

Fuentes de la información: Instituto Nacional de Estadística y Censos (Argentina), Banco Central do Brasil, Instituto Brasileiro de Geografía e Estatística (Brasil), Departamento Administrativo Nacional de Estadística (Colombia), Banco de la República (Colombia), Banco Central de Chile, Instituto Nacional de Estadísticas (Chile), Instituto Nacional de Estadística e Informática (Perú), Banco Central de Reserva (Perú) e Instituto Nacional de Estadística (Uruguay).

**CUADRO II. 3.: PAÍSES SELECCIONADOS DE ALTOS INGRESOS**

Trim.	Estados Unidos	Canadá	Reino Unido	Alemania	Francia	Italia	España	Japón	Australia
<b>I 16</b>	2,7%	4,5%	0,0%	1,2%	-0,1%	-1,8%	-6,6%	-0,8%	-0,7%
<b>II</b>	4,9%	3,8%	2,4%	2,8%	2,5%	2,8%	7,0%	0,8%	1,5%
<b>III</b>	0,7%	-0,9%	2,0%	1,2%	-1,1%	-0,3%	-2,4%	-0,4%	3,0%
<b>IV</b>	0,0%	-1,2%	2,8%	0,8%	1,2%	1,6%	8,7%	1,6%	2,2%
<b>I 17</b>	4,0%	4,8%	2,0%	0,8%	2,1%	1,7%	-3,5%	-1,2%	0,0%
<b>II</b>	1,9%	1,6%	3,2%	2,8%	0,6%	2,0%	3,7%	1,6%	0,0%
<b>III</b>	3,1%	1,2%	3,1%	2,4%	0,0%	0,1%	-1,2%	1,2%	0,0%
<b>IV</b>	-0,5%	0,0%	2,7%	-0,4%	2,1%	0,4%	5,7%	2,5%	4,9%
<b>I 18</b>	5,0%	6,6%	0,4%	1,2%	3,6%	1,3%	-3,5%	-0,8%	-0,8%
<b>II</b>	4,0%	2,1%	3,1%	4,5%	2,4%	4,0%	8,3%	0,0%	2,0%
<b>III</b>	0,7%	0,3%	2,7%	2,8%	0,7%	0,5%	-1,6%	2,9%	2,0%
<b>IV</b>	-1,9%	-0,9%	1,9%	-2,0%	-0,3%	-0,8%	1,6%	-0,8%	2,8%
<b>I 19</b>	4,8%	6,1%	-0,4%	0,0%	1,6%	0,9%	-2,8%	0,0%	-0,4%
<b>II</b>	3,1%	2,7%	3,4%	6,2%	2,7%	2,7%	4,4%	0,4%	1,2%
<b>III</b>	1,0%	-0,3%	1,9%	1,2%	-0,3%	-1,8%	-2,8%	1,2%	3,2%
<b>IV</b>	0,3%	0,6%	0,4%	-0,8%	1,9%	0,4%	4,5%	1,6%	1,9%
<b>I 20</b>	1,8%	0,6%	0,4%	-0,4%	-1,5%	-0,6%	-5,8%	-0,8%	2,3%
<b>II</b>	-0,5%	1,8%	0,7%	3,7%	0,8%	0,8%	3,2%	-1,6%	-0,1%
<b>III</b>	3,9%	-0,9%	1,5%	-3,2%	-0,9%	-4,1%	-2,8%	0,0%	0,8%
<b>IV</b>	0,3%	1,5%	0,7%	-0,8%	1,6%	3,2%	3,7%	-2,4%	0,6%
<b>I 21</b>	6,9%	6,6%	1,1%	8,3%	3,0%	4,5%	1,6%	2,4%	0,8%
<b>II</b>	10,7%	5,3%	6,3%	6,6%	2,3%	2,0%	9,2%	-1,6%	3,1%
<b>III</b>	3,9%	4,3%	3,6%	3,7%	1,8%	-3,3%	2,0%	2,4%	2,6%
<b>IV</b>	6,7%	3,1%	8,4%	3,2%	4,0%	7,0%	14,0%	0,0%	3,2%
<b>I 22</b>	13,1%	14,3%	6,4%	16,3%	10,2%	14,9%	14,5%	4,1%	4,9%
<b>II</b>	12,8%	11,2%	14,5%	7,4%	7,7%	8,1%	10,5%	2,8%	6,1%
<b>III</b>	0,7%	-0,5%	6,1%	13,1%	0,7%	6,2%	-2,8%	5,2%	7,2%
<b>IV</b>	0,0%	1,1%	10,2%	-1,6%	5,1%	19,6%	1,6%	3,9%	7,6%
<b>I 23</b>	7,0%	5,9%	4,9%	10,7%	9,6%	-0,4%	4,5%	0,0%	6,9%
<b>II</b>	4,4%	5,0%	8,5%	2,4%	3,0%	2,8%	4,9%	0,0%	5,9%

Fuentes de la información: Bureau of Labor Statistics (EE.UU.), Federal Reserve Bank of Saint Louis (EE.UU.) Australian Bureau of Statistics, Reserve Bank of Australia, Statistics Bureau (Japón), OCDE, Banco Central Europeo, Eurostat, Statistisches Bundesamt (Alemania), Office for National Statistics (Reino Unido), Istituto Nazionale di Statistica (Italia), Instituto Nacional de Estadística (España), Ministerio de Empleo y Seguridad Social (España), Institut National de la Statistique et des Études Économiques (Francia), y Statistics Canada (Canadá).

### III. TASA DE DESEMPLEO (2016-22)

#### CUADRO III. 1.: ARGENTINA

Trim.	Argentina	C.A.B.A	Córdoba	Mendoza	Neuquén	San Luis	Santa Fe
I 16	s.d.	s.d.	s.d.	s.d.	s.d.	s.d.	s.d.
II 16	9,3%	8,5%	11,5%	4,4%	8,6%	2,8%	8,4%
III	8,5%	7,9%	9,8%	4,2%	2,5%	4,0%	6,6%
IV	7,6%	5,7%	8,0%	3,3%	6,7%	3,6%	5,9%
I 17	9,2%	7,9%	9,6%	4,7%	5,0%	2,3%	7,8%
II	8,7%	7,0%	8,1%	3,7%	7,5%	2,8%	8,0%
III	8,3%	7,3%	9,1%	4,4%	6,2%	3,5%	5,8%
IV	7,2%	5,9%	6,6%	2,7%	5,8%	1,2%	5,5%
I 18	9,1%	8,6%	10,3%	4,2%	5,5%	1,9%	8,0%
II	9,6%	7,8%	10,8%	5,5%	4,2%	3,3%	7,5%
III	9,0%	8,4%	9,1%	6,4%	5,3%	2,7%	5,8%
IV	9,1%	6,9%	9,2%	5,9%	4,8%	2,8%	7,9%
I 19	10,1%	7,2%	11,3%	8,4%	3,5%	2,0%	8,6%
II	10,6%	9,2%	13,1%	8,8%	5,4%	3,3%	9,0%
III	9,7%	7,9%	11,0%	8,6%	6,2%	3,9%	6,9%
IV	8,9%	6,9%	9,5%	7,3%	5,7%	2,9%	7,1%
I 20	10,4%	8,5%	10,8%	9,8%	6,5%	2,8%	9,6%
II	13,1%	11,1%	19,1%	15,3%	13,5%	2,6%	19,1%
III	11,7%	10,4%	14,3%	8,2%	10,9%	2,5%	10,3%
IV	11,0%	7,2%	13,0%	10,6%	8,4%	4,9%	10,7%
I 21	10,2%	7,9%	14,8%	8,2%	10,9%	3,5%	10,0%
II	9,6%	9,0%	12,4%	8,5%	8,2%	2,4%	10,4%
III	8,2%	7,0%	11,4%	8,4%	7,0%	4,7%	8,2%
IV	7,0%	4,6%	10,1%	6,8%	5,9%	4,0%	6,7%
I 22	7,0%	4,9%	9,7%	6,5%	7,4%	3,4%	7,5%
II	6,9%	5,4%	8,7%	5,6%	7,8%	3,6%	5,8%
III	7,1%	4,7%	7,2%	6,0%	4,7%	2,4%	7,3%
IV	6,3%	3,9%	6,4%	4,3%	5,9%	2,4%	6,6%
I 23	6,9%	5,4%	8,5%	5,6%	5,9%	2,7%	7,6%
II	6,2%	3,9%	8,3%	5,3%	5,6%	2,3%	6,7%

Fuentes: Instituto Nacional de Estadística y Censos, Dirección General de Estadística y Censos del GCBA; Dirección General de Estadística y Censos de la Provincia de Córdoba, Dirección de Estadísticas e Investigaciones Económicas del Gob. de la Provincia de Mendoza, Dirección Provincial de Estadística y Censos del Gobierno de la Provincia de Neuquén, Dir. Provincia de Estadística y Censos de la Provincia de San Luis, e Instituto Provincial de Estadística y Censos de la Provincia de Santa Fe. Para la tasa de desocupación de Santa Fe se consideró el promedio simple de los valores computados por el INDEC para los aglomerados Gran Rosario y Gran Santa Fe.



**CUADRO III. 2.: PAÍSES SELECCIONADOS DE SUDAMÉRICA**

Trim.	Argentina	Brasil	Colombia	Chile	Ecuador	Paraguay	Perú	Uruguay
<b>I 16</b>	s.d.	11,1%	11,0%	6,5%	5,3%	s.d.	7,2%	7,9%
<b>II</b>	9,3%	11,4%	9,2%	7,0%	5,2%	s.d.	7,0%	7,8%
<b>III</b>	8,5%	11,9%	9,4%	7,0%	5,2%	s.d.	6,5%	8,2%
<b>IV</b>	7,6%	12,2%	8,5%	6,2%	5,2%	s.d.	6,2%	7,5%
<b>I 17</b>	9,2%	13,9%	10,9%	7,0%	4,4%	6,3%	7,7%	8,5%
<b>II</b>	8,7%	13,1%	9,3%	7,3%	4,5%	7,3%	6,9%	8,1%
<b>III</b>	8,3%	12,5%	9,7%	7,0%	4,1%	5,5%	6,4%	7,7%
<b>IV</b>	7,2%	11,9%	8,8%	6,5%	4,6%	5,2%	6,5%	7,5%
<b>I 18</b>	9,1%	13,2%	11,0%	7,4%	4,4%	7,4%	8,1%	8,8%
<b>II</b>	9,6%	12,6%	9,7%	7,5%	4,1%	5,9%	6,2%	8,0%
<b>III</b>	9,0%	12,0%	9,7%	7,5%	4,0%	6,0%	6,2%	8,5%
<b>IV</b>	9,1%	11,7%	9,4%	7,2%	3,7%	5,6%	6,1%	8,1%
<b>I 19</b>	10,1%	12,8%	12,1%	7,2%	4,6%	6,9%	8,2%	8,8%
<b>II</b>	10,6%	12,1%	10,4%	7,3%	4,4%	7,4%	6,3%	8,9%
<b>III</b>	9,7%	11,9%	11,1%	7,3%	4,9%	6,2%	5,8%	9,2%
<b>IV</b>	8,9%	11,1%	9,9%	7,1%	3,8%	5,7%	6,1%	8,8%
<b>I 20</b>	10,4%	12,4%	13,2%	8,2%	4,6%	7,9%	7,8%	9,7%
<b>II</b>	13,1%	13,6%	20,9%	12,2%	4,4%	7,6%	16,3%	10,0%
<b>III</b>	11,7%	14,9%	18,2%	12,4%	6,2%	8,2%	16,5%	10,8%
<b>IV</b>	11,0%	14,2%	14,4%	10,3%	5,4%	7,2%	13,8%	10,9%
<b>I 21</b>	10,2%	14,9%	16,0%	10,4%	5,2%	8,1%	15,3%	10,5%
<b>II</b>	9,6%	14,2%	15,1%	9,5%	5,5%	8,6%	10,3%	9,8%
<b>III</b>	8,2%	12,6%	12,6%	8,4%	5,0%	6,5%	10,0%	9,6%
<b>IV</b>	7,0%	11,1%	11,5%	7,2%	4,4%	6,8%	7,8%	7,4%
<b>I 22</b>	7,0%	11,1%	13,2%	7,8%	4,8%	8,3%	9,4%	7,5%
<b>II</b>	6,9%	9,3%	11,0%	7,8%	4,1%	6,8%	6,8%	8,0%
<b>III</b>	7,1%	8,7%	10,8%	8,0%	4,0%	6,1%	7,7%	8,1%
<b>IV</b>	6,3%	7,9%	9,8%	7,9%	3,7%	5,8%	7,1%	7,8%
<b>I 23</b>	6,9%	8,8%	11,7%	8,8%	3,8%	6,5%	7,5%	8,1%
<b>II</b>	6,2%	8,0%	10,2%	8,5%	3,7%	5,8%	6,6%	8,7%

Fuentes de la información: Instituto Nacional de Estadística y Censos (Argentina), Banco Central do Brasil, Instituto Brasileiro de Geografía e Estatística (Brasil), Departamento Administrativo Nacional de Estadística (Colombia), Banco de la República (Colombia), Banco Central de Chile, Instituto Nacional de Estadísticas (Chile), Instituto Nacional de Estadística e Informática (Perú), Banco Central de Reserva (Perú) e Instituto Nacional de Estadística (Uruguay).

**CUADRO III. 3.: PAÍSES SELECCIONADOS DE ALTOS INGRESOS**

Trim.	Estados Unidos	Canadá	Reino Unido	Alemania	Francia	Italia	España	Japón	Australia
<b>I 16</b>	4,9%	7,2%	5,1%	6,2%	10,2%	11,7%	21,0%	3,2%	5,8%
<b>II</b>	4,9%	7,0%	4,9%	6,1%	10,0%	11,7%	20,0%	3,2%	5,7%
<b>III</b>	4,9%	7,0%	4,8%	6,0%	9,9%	11,6%	18,9%	3,1%	5,7%
<b>IV</b>	4,8%	7,0%	4,7%	6,0%	10,0%	11,8%	18,6%	2,9%	5,7%
<b>I 17</b>	4,6%	6,7%	4,6%	5,9%	9,6%	11,7%	18,8%	2,9%	5,8%
<b>II</b>	4,4%	6,5%	4,4%	5,7%	9,5%	11,3%	17,2%	2,9%	5,6%
<b>III</b>	4,3%	6,2%	4,3%	5,6%	9,5%	11,3%	16,4%	2,8%	5,5%
<b>IV</b>	4,2%	6,1%	4,4%	5,5%	9,0%	11,0%	16,6%	2,6%	5,5%
<b>I 18</b>	4,0%	5,9%	4,2%	5,7%	9,3%	10,9%	16,7%	2,5%	5,5%
<b>II</b>	3,9%	6,0%	4,0%	5,1%	9,1%	10,8%	15,3%	2,5%	5,4%
<b>III</b>	3,8%	5,9%	4,1%	5,1%	9,0%	10,3%	14,6%	2,5%	5,2%
<b>IV</b>	3,8%	5,8%	4,0%	4,9%	8,7%	10,5%	14,5%	2,4%	5,0%
<b>I 19</b>	3,9%	5,9%	3,8%	5,2%	8,7%	10,3%	14,7%	2,4%	5,0%
<b>II</b>	3,6%	5,6%	3,9%	4,9%	8,4%	10,0%	14,0%	2,4%	5,2%
<b>III</b>	3,6%	5,7%	3,8%	5,0%	8,4%	9,6%	13,9%	2,3%	5,2%
<b>IV</b>	3,6%	5,8%	3,8%	4,8%	8,2%	9,7%	13,8%	2,2%	5,2%
<b>I 20</b>	3,8%	6,4%	4,0%	5,2%	7,9%	9,0%	14,4%	2,4%	5,2%
<b>II</b>	13,0%	12,9%	4,1%	6,0%	9,0%	8,6%	15,3%	2,8%	6,9%
<b>III</b>	8,8%	10,1%	4,9%	6,3%	9,0%	10,0%	16,3%	3,0%	7,1%
<b>IV</b>	6,8%	8,9%	5,2%	5,9%	8,1%	9,8%	16,1%	2,9%	6,8%
<b>I 21</b>	6,2%	8,4%	4,9%	6,3%	8,2%	10,2%	16,0%	2,8%	5,9%
<b>II</b>	5,9%	7,9%	4,7%	5,9%	7,9%	9,8%	15,3%	3,0%	5,2%
<b>III</b>	5,1%	7,2%	4,3%	5,5%	8,0%	9,1%	14,6%	2,8%	4,6%
<b>IV</b>	4,2%	6,3%	4,0%	5,1%	7,4%	9,0%	13,3%	2,6%	4,7%
<b>I 22</b>	3,8%	5,8%	3,7%	5,3%	7,3%	8,5%	13,7%	2,6%	4,0%
<b>II</b>	3,6%	5,1%	3,8%	5,0%	7,4%	8,1%	12,5%	2,7%	3,8%
<b>III</b>	3,6%	5,2%	3,6%	5,5%	7,3%	7,9%	12,7%	2,6%	3,5%
<b>IV</b>	3,6%	5,0%	3,7%	5,3%	7,2%	7,8%	12,9%	2,4%	3,4%
<b>I 23</b>	3,5%	5,0%	3,9%	5,7%	7,1%	7,9%	13,3%	2,6%	3,6%
<b>II</b>	3,6%	5,2%	4,2%	5,6%	7,2%	7,6%	11,6%	2,7%	3,6%

Fuentes de la información: Bureau of Labor Statistics (EE.UU.), Federal Reserve Bank of Saint Louis (EE.UU.) Australian Bureau of Statistics, Reserve Bank of Australia, Statistics Bureau (Japón), OCDE, Banco Central Europeo, Eurostat, Statistisches Bundesamt (Alemania), Office for National Statistics (Reino Unido), Istituto Nazionale di Statistica (Italia), Instituto Nacional de Estadística (España), Ministerio de Empleo y Seguridad Social (España), Institut National de la Statistique et des Études Économiques (Francia), y Statistics Canada (Canadá).